

Подключение АТС Panasonic серии KX-TDE/TDA к E1tele.com с использованием СО линий

Подключение АТС Panasonic серии TDE/TDA к E1tele.com может осуществляться разными способами: с использованием платы с поддержкой SIP или с помощью SIP шлюзов, подключенных к СО портам АТС (VOIP-шлюз). Данная инструкция рассматривает подключение с помощью внешних шлюзов, подключенных к СО портам АТС на примере АТС Panasonic TDE(TDA) 100/200 с использованием Maintenance Console v3.0.

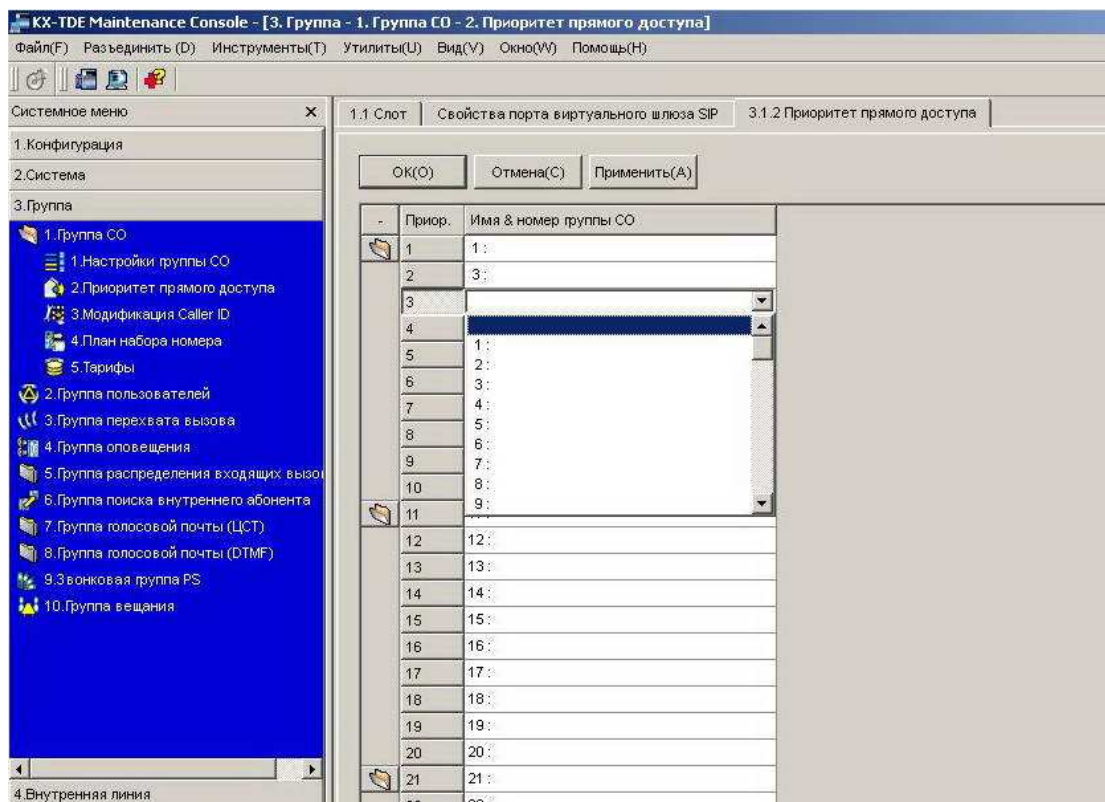
Настройка АТС

Откройте Maintenance console и подключитесь к Вашей АТС.

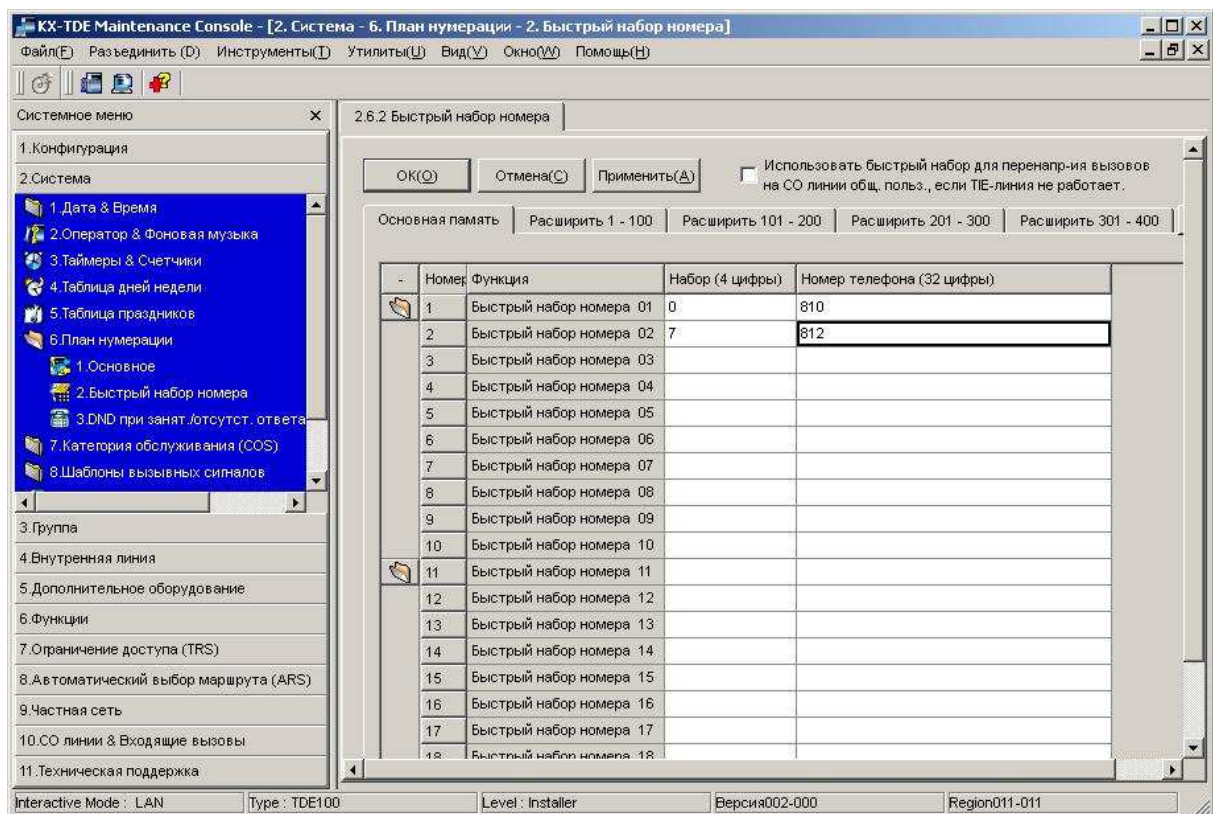
Для прямого доступа к СО линиям с подключенными шлюзами, в меню 10.1, объедините их в одну транковую группу.

№	Номер СО линии	Системный блок	Слот	Порт	Тип платы	Имя СО линии (20 символов)	Номер группы СО
1	1	Физический	1	1	LCOT8	Provider 1	1
2	2	Физический	1	2	LCOT8	Provider 1	1
3	3	Физический	1	3	LCOT8	Provider 2	2
4	4	Физический	1	4	LCOT8	Provider 2	2
5	5	Физический	1	5	LCOT8	Provider 2	2
6	6	Физический	1	6	LCOT8	Provider 3	3
7	7	Физический	1	7	LCOT8	Provider 2	2
8	8	Физический	1	8	LCOT8	Provider 5	5
9	9	Виртуальная	1	1	V-SIPGW16	VoIP 1	10
10	10	Виртуальная	1	2	V-SIPGW16	VoIP 2	10
11	11	Виртуальная	1	3	V-SIPGW16	VoIP 3	12
12	12	Виртуальная	1	4	V-SIPGW16	VoIP 4	11
13	13	Виртуальная	1	5	V-SIPGW16		1
14	14	Виртуальная	1	6	V-SIPGW16		1
15	15	Виртуальная	1	7	V-SIPGW16		1
16	16	Виртуальная	1	8	V-SIPGW16		1
17	17	Виртуальная	1	9	V-SIPGW16		1
18	18	Виртуальная	1	10	V-SIPGW16		1
19	19	Виртуальная	1	11	V-SIPGW16		1
20	20	Виртуальная	1	12	V-SIPGW16		1
21	21	Виртуальная	1	13	V-SIPGW16		1
22	22	Виртуальная	1	14	V-SIPGW16		1
23	23	Виртуальная	1	15	V-SIPGW16		1
24	24	Виртуальная	1	16	V-SIPGW16		1

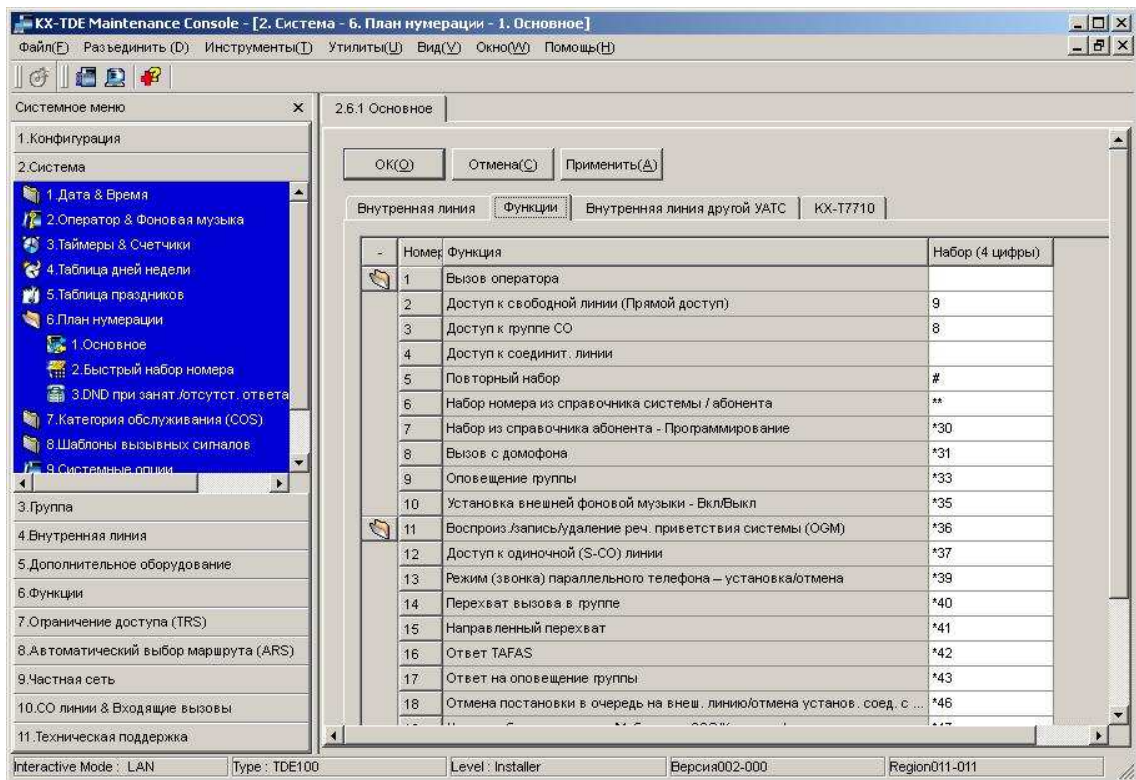
При необходимости можно исключить эти СО линии из «автоматического доступа к внешней линии». Это можно сделать в меню 3.1.2, убрав соответствующую транковую группу из списка доступа.



При этом останется доступ к транковой группе по коду прямого выбора 8XX, где XX номер группы с подключенными шлюзами. Для удобства использования можно воспользоваться функцией Quick Dialing – быстрый набор номера. Для этого в меню 2.6.2 необходимо присвоить номер прямого выхода на транковую группу, например транковой группе 10 с кодом 810, цифру быстрого набора, например 7 или 0. В этом случае, для выхода на транковую группу с подключенными VoIP-шлюзами можно использовать номер быстрого набора.



Для того что бы использовать цифру 0 в быстром наборе, она не должна использоваться в качестве функции вызова оператора. Убедиться в этом можно в меню 6.2.1 на вкладке «Функции»:



Подключение VOIP - шлюзов

В зависимости от конфигурации АТС, Вы можете выбрать удобный способ подключения:

- при наличии свободных СО портов рекомендуется использовать шлюзы с одним или несколькими FXS портами. В такой конфигурации при выходе на соответствующую транковую группу, абонент услышит гудок (dial tone) шлюза и сможет осуществлять звонки через **E1tele.com**. Правила набора номера определяются настройками шлюза (см. соответствующую инструкцию на сайте www.e1tele.com).
- при отсутствии свободных СО портов рекомендуется использовать шлюзы как с FXS, так и с FXO портами. В таком случае, шлюз устанавливается между городской телефонной линией и АТС. Порт Phone (FXS) шлюза подключается на СО порт АТС, порт Line (FXO) шлюза подключается к городской телефонной линии.

После окончания настройки, внутренние абоненты смогут иметь доступ к VoIP-шлюзам путем выхода на нужную транковую группу, и возможность осуществлять звонки через **E1tele.com**. Входящие вызовы, поступающие на шлюз, будут поступать на, заранее определенный на АТС, внутренний номер телефона.